

ÖVERSIKTLIG GRADERING AV ÅKERMARKEN I SVERIGE

1. Allmänt

Många verksamheter har intresse av dispositionsrätten till våra marktillgångar. Det är därför av väsentlig betydelse att erhålla en översiktlig och samlad bild av olika samhällssektorerers intresseområden. På grundval av en sådan kan, vad som från rikssynpunkt är särskilt angeläget, beaktas i en fysisk riksplanering.

Jordbruket måste förfoga över ett markunderlag för att kunna bedriva växtodling och därigenom upprätthålla den av statsmakterna uppställda produktionsmålsättningen. För en hög effektivitet inom jordbruket har mark med de för jordbruksdrift bästa odlingsbetingelserna i första hand intresse. Sådan mark kan samtidigt vara efterfrågad av andra samhällssektorer.

En gradering av åkermarken i bättre och sämre områden med utgångspunkt från dess produktionsförmåga ur jordbrukssynpunkt bör underlätta långsiktiga ställningstaganden till markens användning i områden där konflikter kan förväntas uppstå mellan jordbruk och andra arealkrävande verksamheter.

Önskemål om en sådan gradering av åkermarken föreligger från civildepartementet och statens planverk. Graderingen skulle ingå i departementets förberedelser för en fysisk riksplanering. Dessutom skulle den ingå i planverkets arbete med en länsvis inventering och kartografisk dokumentering av förhållanden av betydelse för den fysiska planeringen.

2. Syfte

Syftet är en gradering av åkermarken med hänsyn till angelägenheten att använda den för jordbruksändamål från växtodlingsekonomisk synpunkt.

3. Åkermarkens gradering3.1. Genomförandet i stort

En gradering av åkermark bör göras på ett för hela landet likartat sätt och så att jämförelser kan göras mellan olika områden. Det har därför ansetts angeläget att använda en metodik som åskådliggör de relativa förhållandena mellan markens produktionsförmåga i olika delar av landet.

Det främsta motivet till att mark odlas är att den ger ett ekonomiskt utbyte. En gradering av åkermarken bör därför utgå från ett ekonomiskt avkastningsvärde. I största möjliga utsträckning bör ett sådant värde beräknas objektivt. Det visar sig emellertid i vissa fall nödvändigt att komplettera den statistiska beräkningen med vissa erfarenhetsmässiga bedömningar av åkermarken därför att en gradering byggd enbart på statistiska data och beräkningar kan medföra en viss stelhet i bedömningen, som ger upphov till missvisande gränsdragningar.

Schematiskt kan graderingen åskådliggöras i följande modell

Kalkylmässiga beräkningar utifrån tillgänglig statistik av den brukade åkerns ekonomiska avkastningsvärde	+	Erfarenhetsmässig bedömning utifrån lantbruksnämndernas detaljkunskaper av den brukade åkerns ekonomiska avkastningsvärde	→ Gradering
---	---	---	-------------

För den kalkylmässiga beräkningen av åkerns ekonomiska avkastningsvärde används de data som ligger till grund för beräkning av skördeskadeersättningar. Dessa data avser genomsnittet för all brukad åker inom ett visst område s.k. ersättningsområde. De kan inte på ett objektivt sätt användas för de arealer som väntas bli bestående. Detta innebär att den erfarenhetsmässiga bedömningen för att kunna jämföras med den kalkylmässiga beräkningen, måste grunda sig på för närvarande totalt brukad åker.

3.2. Kalkylmässiga beräkningar

Graderingen av åkermarken sker per ersättningsområde i skördeskadeskyddet (421 st år 1969)¹⁾. Vid avgränsningen av dessa områden har målsättningen varit att bilda så enhetliga områden som möjligt med avseende på de naturliga betingelserna för växtodling. Härvid har hänsyn tagits till klimat, jordart, odlingsinriktning m.m. Vidare redovisas statistiken om avkastningar, skördens kvalitet, priser m.m. per ersättningsområde varför beräkningar baserade på dessa data kan göras områdesvis.

Det ekonomiska avkastningsvärdet i genomsnitt för all brukad åker inom ett ersättningsområde beräknas på följande sätt:

Beräkningarna grundar sig på de i skördeskadeskyddet ingående grödorna plus helträda. Grödorna är: höstvetete, vårvete, höstråg, korn, havre, blandsäd, höstraps, vårraps, höstrybs, vårrybs, vitsenap, oljelin²⁾, vall, mat- och foderpotatis, fabrikspotatis och sockerbetor. Ingen hänsyn tas till andra odlade grödor.

Statistiska centralbyrån sammanväger varje år på basis av den faktiska grödfördelningen grödornas normskördevärden för varje ersättningsområde till ett genomsnittligt normskördevärde per ha åker. Detta normskördevärde justeras av lantbruksstyrelsen med hänsyn till andelen helträda. Det på så sätt beräknade sammanvägda normskördevärdet är ett genomsnittligt bruttoavkastningsvärde per ha åker. Av intresse för jordbruket är emellertid vad som återstår sedan intäkterna minskats med kostnaderna. Då det för denna gradering är fråga om jämförelser mellan olika områden har kostnaderna inte någon betydelse om de är lika stora per ha för de ingående grödorna och för de ingående områdena.

1) Skördeskadeskyddets uppbyggnad och funktion åren 1968 och 1969 redovisas i meddelande J 1970:13 från Statistiska centralbyrån.

2) Odlas knappast längre i landet.

PM
11.2.1971

I de fall en kostnad är hänförlig till ett visst objekt talar man om särkostnad. Det är alltså en kostnad som tillkommer om man startar en produktion av exempelvis korn. Summan av särkostnaderna är ungefär lika stor per arealenhet för de i ovan nämnda beräkningar ingående grödorna med undantag av potatis och sockerbeter. För dessa båda grödor är kostnaderna högre (liksom intäkterna) än för övriga grödor och det är därför nödvändigt att reducera det sammanvägda normskördevärdet med dessa gröders merkostnader i jämförelse med övriga grödor. Den beräknade merkostnaden för potatis och sockerbeter är: 1)

Matpotatis

Gss + Gmb	4 600 kr/ha
Gns + Ss + Gsk + Ssk	4 000 "
Nn + Nö	3 700 "
Fabrikspotatis	2 800 "
Sockerbeter	2 000 "

Reducering för merkostnader sker i proportion till grödans andel av åkerarealen.

Eftersom särkostnadsnivån per ha varierar mellan olika jordbruksområden sker även en reducering med hänsyn härtill. Reduceringsfaktorn har beräknats utifrån lantbrukshögskolans områdeskalkyler. Den anges nedan för olika områden:

Område	Reducering, kr/ha
Gss	200
Gmb, Gns, Ss, Gsk	130
Ssk	70
Nn, Nö	0

Sedan de sammanvägda normskördevärdena reducerats enligt ovan har jämförbarhet mellan dessa erhållits vid lika särkostnader per ha för samtliga grödor och för samtliga områden i landet.

Varjeårsättningsområdes reducerade och sammanvägda normskördevärde är vad som återstår per ha för att täcka ej avdragna särkostnader med 720 kr/ha samt samkostnader för växtodlingen inklusive markkostnader. Ett exempel på beräkningen avseende

1) Redovisningen differentierad på de s.k. naturliga jordbruksområdena, som förkostas sålunda:

Gss	= Götalands södra slättbygder
Gmb	= Götalands mellanbygder
Gns	= Götalands norra slättbygder
Ss	= Svealands slättbygder
Gsk	= Götalands skogsbygder
Ssk	= Svealands skogsbygder
Nn	= Nedre Norrland
Nö	= Övre Norrland

PM
11.2.1971

Gmb 1969 anges nedan:

1	2	3	4	5	6	7	8
Ersättnings- område	Normskörde- värde 1969 kr/ha	Hel- träda %	100- ^o 3 ^o	"4" x "2"	Mat- potatis %	Mat- potatis kr/ha	Fabriks- potatis %
xxxx	1693	1,0	99,0	1676	1,0	46	4,4

9	10	11	12	13
Fabriks- potatis kr/ha	Socket- betor %	Socket- betor kr/ha	Kostnadsreducering med hänsyn till jordbruks- område, kr/ha	Reducerat skördevärde kr/ha 5-7-9-11-12
123	5,8	116	130	1261

Exemplet visar hur ett ersättningsområdes normskördevärde reduceras med hänsyn till helträda, merkostnader för potatis och sockerbetor i jämförelse med övriga grödor samt jordbruksområdets merkostnader i jämförelse med Norrland.

På grund av varierande grödfördelning och varierande priser år från år tas hänsyn till mer än ett år. Då statistik enligt lantbruksregistret endast föreligger för åren 1968 och 1969 beräknas ett reducerat normskördevärde enbart för dessa två år (i exemplet 1968 = 1231 kr och 1969 = 1261 kr) Medelvärdet av dessa två års reducerade sammanvägda normskördevärden utgör därefter ett mått på den brukade åkerns ekonomiska avkastningsvärde. På grund av ändrad områdesindelning har värdena för vissa områden beräknats endast för 1969.

3.3. Erfarenhetsmässig bedömning

Som en utvidgning av den kalkylmässiga beräkningen utförs av lantbruksstyrelsen efter underhandskontakter med lokal expertis på lantbruksnämnderna en erfarenhetsmässig bedömning av de olika ersättningsområdenas klassificering. En sådan bedömning grundar sig på lokalkännedom om odlingsbetingelserna, åkertätheten samt åkermarkens arrondering och ekonomiska läge. Bedömningen på lokalplanet sker med hänsyn till av lantbruksstyrelsen uppställda restriktioner som bygger på den kalkylmässiga beräkningen. På så sätt följs en enhetlig riksskala.

3.4. Gradering

Ersättningsområdena differentieras i klasserna 1-10. Klassbredden är 130 kr/ha för samtliga klasser. Ju högre klassen är, desto större är angelägenheten att behålla åkermarken inom området för jordbruksändamål från växtodlingsekonomisk synpunkt. All brukad åker inom ett ersättningsområde redovisas i en och samma klass.

Innan ett områdes åkerareal definitivt graderas diskuteras klassificeringen dels med utgångspunkt från den kalkylmässiga beräkningen av åkermarkens avkastningsvärde, dels med utgångspunkt från den erfarenhetsmässiga bedömningen

11.2.1971

av åkermarken.

Den kalkylmässiga värderingen väger tyngst vid graderingen. Den erfarenhetsmässiga bedömningen är endast utslagsgivande i de fall stor samstämmighet råder mellan berörda bedömare om att en justering av den kalkylmässiga graderingen bör ske. Justering får ske till närmast högre eller lägre klass.

4. Redovisning

Åkergraderingen är redovisad dels på karta i skala 1:1 milj., dels på karta i A:4 format som bifogas denna PM, figur 2. Åkerarealens fördelning på de olika klasserna framgår av figur 1. Ersättningsområde i skördeskadeskyddet utgör redovisningsområde. (Gränserna mellan ersättningsområden tillhöriga samma klass har ej kunnat redovisas på A4-kartan).

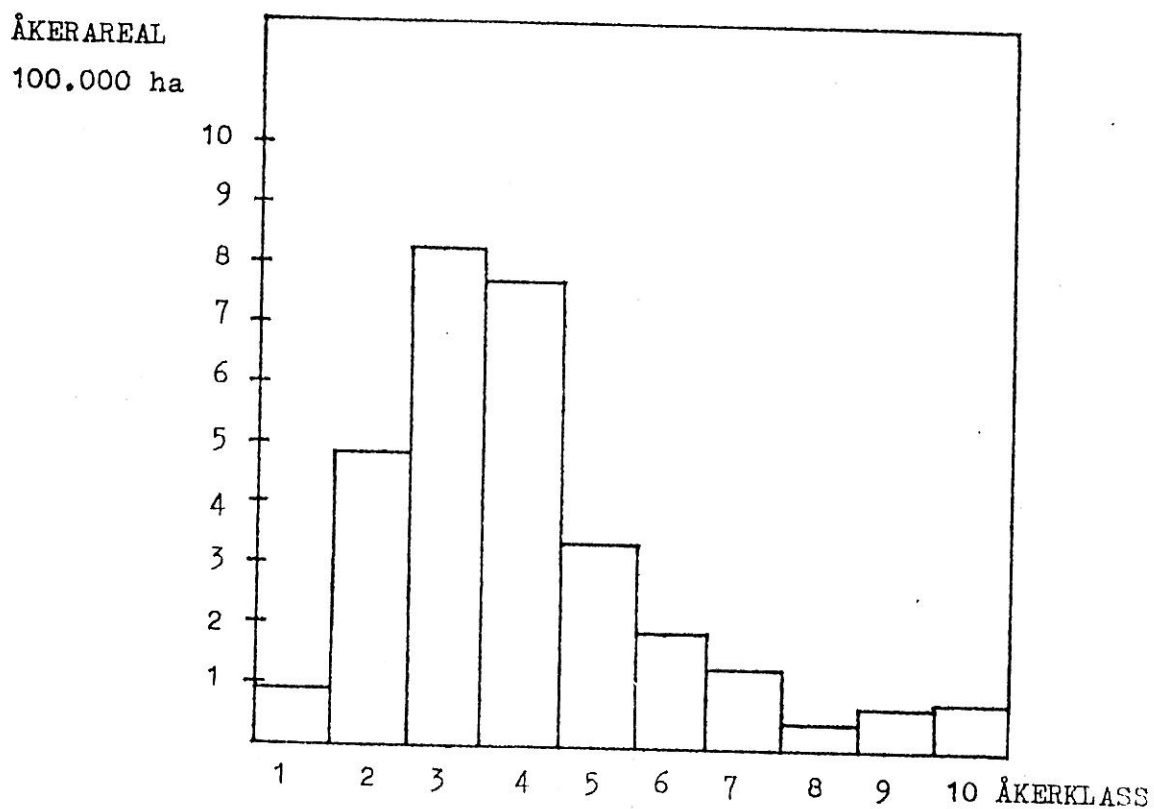
5. Kommentarer

Av stor betydelse vid åkergraderingen är områdesindelningen. Det bör observeras att den är av varierande kvalitet över hela landet. Inom ett och samma område kan finnas åkermark med ganska olika odlingsbetingelser. En förbättring av områdesindelningen i skördeskadeskyddet sker successivt, varför en revidering av här gjord åkergradering efter hand är möjlig.

Inom en del av de bättre jordbruksområdena odlas även köksväxter. Detta gäller framför allt de bästa delarna av Malmöhus, Kalmar och Gotlands län. Om hänsyn hade tagits till köksväxterna skulle sådana områden ha hävdats bättre än vad nuvarande beräkningar anger. Relativt sett tillhör ändå dessa områden de bästa, varför sådant hänsynstagande från prioriteringssynpunkt inte har någon betydelse.

Jordbrukarnas yrkesskicklighet påverkar normskördevärdena. I den mån det föreligger skillnader i jordbrukarnas yrkesskicklighet mellan olika jordbruksområden påverkas dessa områdens normskördevärden av denna faktor. Följaktligen kan åkergraderingen påverkas härav. Vid de kalkylmässiga beräkningarna har emellertid gjorts en reducering av de sammantagna normskördevärdena med hänsyn till skillnader i särkostnader per ha åker mellan olika jordbruksområden. Detta innebär att en justering med hänsyn till yrkesskickligheten och den därav beroende intensiteten i jordbruksdriften till viss del företagits.

Inom norra Sverige är den kalkylmässiga beräkningen något osäker för vissa områden på grund av brister i dataunderlaget. Den erfarenhetsmässiga bedömningen har därför vägt speciellt tungt inom dessa områden.



FIGUR 1

Åkerarealens fördelning på klasser enligt
verkställd gradering av åkermarken i Sverige

Den sammanlagda åkerarealen inom vardera av de i kartan redovisade åkerklasserna.

